

電設付帯引込線工事実施承認書の記入方法について

2019年6月
北海道電力株式会社



目次

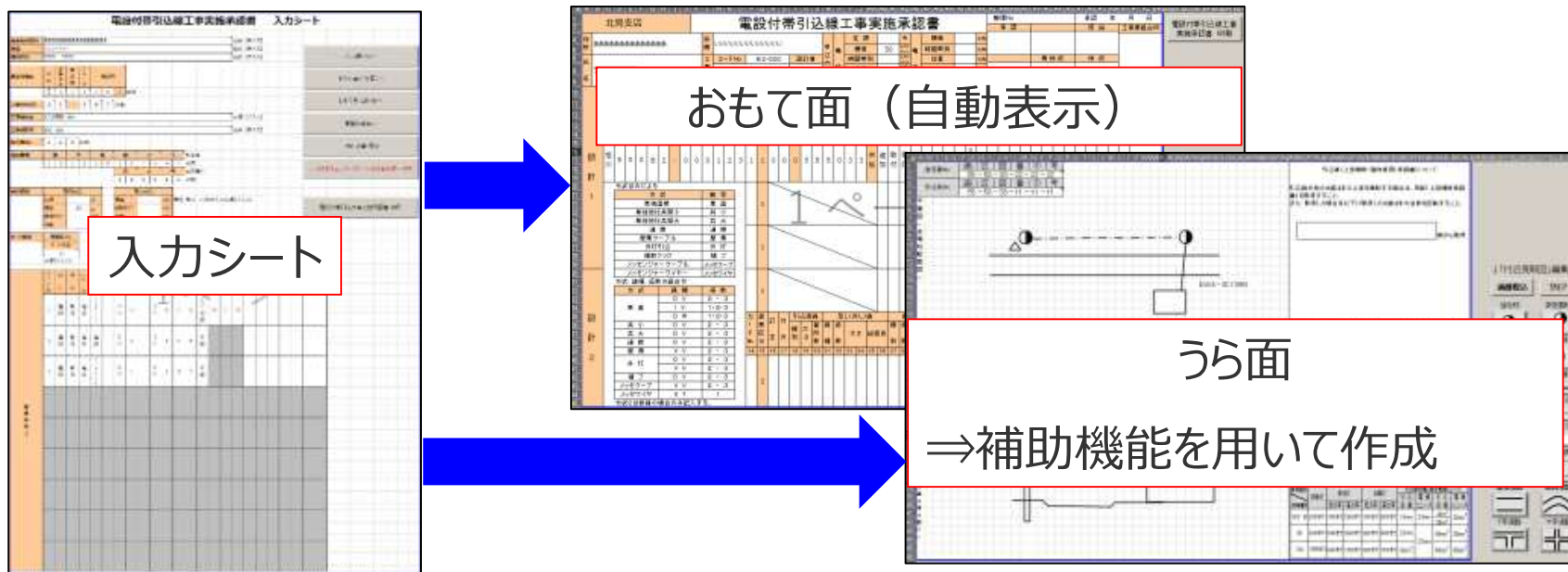
目次

1	電設付帯引込線工事実施承認書（電子帳票）の概要	3
2	出力帳票（おもて面）	4
3	出力帳票（うら面）	5
4 - 1	入力方法（基本項目）	6
4 - 2	入力方法（原票区分1）	7
4 - 3	入力方法（原票区分2）	8
5 - 1	編集を一時中断したい時は	9
5 - 2	入力シートの入力が終わったら	10
6	うら面の作成方法	11
7	全ての編集が終わったら	12

1 電設付帯引込線工事実施承認書(電子帳票)の概要

電子帳票化の概要

- 電子帳票は、現行の電設付帯引込線工事実施承認書を電子化したものであり、従来どおりの入力内容となります。
- 電子帳票は、Excel (.xlsm, Excel2007-2016マクロ有効ブック) にて作成しています。
- 入力シートへ基本項目および原票情報を入力することで、**おもて面**を自動表示します。
- おもて面は、プルダウン選択による定型入力補助のほか、入力内容を自動チェックします。
- うら面の平面図や立体図は、補助機能にて画像取込、テンプレート張り付けが可能ですので適宜ご活用ください。



2 出力帳票（おもて面）

入力シート 1 ページ目

① 基本項目エリア

② 原票区分 1 エリア

④ 補助機能ボタンエリア

出力帳票（おもて面）

基本項目エリア

原票区分 1 エリア

原票区分 2 エリア

入力シートへ内容を入力すると、出力帳票（おもて面）を自動表示します。

各エリア説明

- ① 基本項目の入力エリア
⇒ 需要場所住所や契約者情報など、基本項目を直接入力または選択入力してください。
- ② 原票区分 1 の入力エリア
⇒ 原票区分 1 のカード情報を選択入力してください。
- ③ 原票区分 2 の入力エリア（入力シートの 2 ページ目）
⇒ 原票区分 2 のカード情報を選択入力してください。
- ④ 補助機能ボタンエリア
⇒ シート移動/入力内容チェック/自動リネーム保存/帳票印刷等ができます。

3 出力帳票(うら面)

出力帳票 (うら面)

①電柱番号エリア

②地上高エリア

③上空横断承諾書エリア

④ 平面図、立体図エリア

⑤ 補助機能ボタン

説明

- ①電柱番号エリア ⇒ 引込柱番号および変圧器柱番号を入力シートから自動表示します。
- ②地上高エリア ⇒ 引込取付点地上高、道路上最低地上高を手入力してください。
- ③上空横断承諾書エリア ⇒ 他者敷地の上空横断がある場合、帳票を印刷の上、**地権者の署名・捺印**を取得し別途提出してください。
- ④平面図、立体図エリア ⇒ 図面を手入力してください。⑤の補助機能ボタンにて、各種テンプレートを張り付けることができますのでご利用ください。



4-1 入力方法(基本項目)

基本項目 入力エリア

説明 (必須項目：赤字、任意項目：青字)

① 需要場所住所 必須【手入力】

② 目標 任意【手入力】

③ 契約者名 必須【手入力】

④ 事業所情報

支店	営業支店	営業所	グループ	営業所		
旭川	5	0	3	0	0	0

必須

⑤ 工事会社CD B 2 - 5 4 7 必須

⑥ 工事会社名 eeeeeeeeeeeeeeeeeee 必須【手入力】

⑦ 工事設計者名 必須【手入力】

⑧ 設計書No 必須

⑨ 引込柱

画	区	図	番	の	号
5	3	5	1	5	0
2	2	6	1	2	0

必須

変圧器柱

画	区	図	番	の	号
5	3	5	1	5	0
2	2	4	2	6	2

必須 引込柱コピー

⑩ 申込情報

電灯申込		電力申込	
定額	<input type="text"/> W	標準	<input type="text"/> KW
標準	<input type="text"/> A	時間帯別	<input type="text"/> KW
時間帯別	<input type="text"/> KW	従量	<input type="text"/> KW
従量	<input type="text"/> KVA		

電灯、動力 いずれか入力必須【手入力】

⑪ カード枚数

原票区分1	原票区分2
カード枚数	カード枚数
<input type="text"/>	<input type="text"/>

必須【手入力】 必須【手入力】

- 下記①～⑪の項目を入力願います。
- 必須項目はデフォルト背景色が黄色となっております。入力すると白色へ変更となります。
- 各項目にカーソルを当てると、コメントにて**入力説明**が表示されます。

① 需要場所住所	手入力	需要場所住所を入力してください。
② 目標	手入力	目標等があれば入力してください。
③ 契約者名	プルダウン	需給契約者名を入力してください。
④ 事業所情報	プルダウン	管轄の弊社事業所コードを入力してください。コードが不明な場合は、管轄事業所へお問合せをお願いします。
⑤ 工事会社CD	プルダウン	引込線・計測器工事会社登録番号を入力してください。
⑥ 工事会社名	手入力	工事会社名を入力してください。
⑦ 工事設計者	手入力	工事設計者を入力してください。
⑧ 設計書No	プルダウン	3桁(001～999)の設計書番号を入力してください。
⑨ 電柱番号	プルダウン	12桁(画区図番の号)の引込柱、変圧器柱をそれぞれ入力してください。
⑩ 申込情報	手入力	申込の契約容量を入力してください。増加減少申込の場合、 工事後の契約容量 を入力してください。
⑪ カード枚数	手入力	原票区分1、2ともに必要な工事数(カード枚数)を入力してください。 原票区分1は1～8、原票区分2は0～2 が入力可能ですが、合計枚数は9枚までとしてください。

※入力セルを選択した状態で『Alt+ ↓ キー』を押すとプルダウン選択できます。



4-2 入力方法(原票区分1)

原票区分1 入力エリア

カード枚数 = 3と入力した場合 (青枠内は自動挿入 (固定))

カード枚数	原票区分1	原票区分2
カード枚数	カード枚数	カード枚数
3	0	0

カードNo.	訂正	付外	灯力	パターン方式	線種	線数	太さ	口数	総巨長	設計工量	供給KW (100W)	自動点滅器	補助支持物数	引込アーム
1	追加	電灯	単直	DV	3	1	1	1	1	メッセ	0	0	0	
2	追加	電灯	単直	DV	3	1	1	1	1	不要				
3	追加	電灯	単直	DV	3	1	1	1	1					

カード枚数 = 1と入力した場合 (青枠内は自動挿入 (固定))

カード枚数	原票区分1	原票区分2
カード枚数	カード枚数	カード枚数
1	0	0

カードNo.	訂正	付外	灯力	パターン方式	線種	線数	太さ	口数	総巨長	設計工量	供給KW (100W)	自動点滅器	補助支持物数	引込アーム
1	追加	電灯	単直	DV	3	1	1	1	1					

説明

- 左図のように入力したカード枚数に応じて入力欄が自動的に増減します。
- 現れた入力欄に入力してください。各セルは全てプルダウン選択方式となっています。
- 選択項目は下表の通りとなっており、現行のマークカードと同様です。
- 左図の青枠内は固定値として自動挿入されますので、入力不要です。

選択可能なプルダウンの選択肢一覧

付外	灯力	引込線						設計工量	供給KW	自動点滅器		引込アーム										
		パターン方式		線種	条数	電話防護	太さ			口数	総巨長	種別	個数	補助支持物数	木柱材質	種別	長さ	ケーブル				
		1	2																			
取付	電灯	単直	単直	DV	1	1	2	1	0	0	要	0	0	0	2線1A	0	1	W	引込腕木	0.9	有	
取外	電力	共小	共小	IV	2	2	2.6	2	1	1	不要	1	1	1	2線3A	1	2	O	引込軽アーム	1.2	無	
移線		共大	共大	OW	3	3	3.2	3	2	2	のみ	2	2	2	3線100V10A	2	3	その他	導線腕木	1.5		
取替		接続	接続	VV	4	4	4	3	3	メッセ	要	3	3	3	3線200V3A	3	4		導線軽アーム	1.8		
KWのみ		屋側	外灯	ST	5	5	5	4	4			4	4	4	3線200V6A	4	5					
		外灯	補フ		6	8	6	5	5			5	5	5	3線200V10A	5	6					
		補フ			7	14	7	6	6			6	6	6	3線共用3A	6	7					
		メッセケーブル			8	22	8	7	7			7	7	7	3線共用6A	7	8					
		メッセワイヤ			9	38	9	8	8			8	8	8	3線共用10A	8	9					
					60	9	9				9	9	9			9						
					80																	
					100																	

4-3 入力方法(原票区分2)

原票区分2 入力エリア

カード枚数 = 2と入力した場合 (青枠内は自動挿入 (固定))

カード枚数 = 1と入力した場合 (青枠内は自動挿入 (固定))

説明

- 左図のように入力したカード枚数に応じて入力欄が自動的に増減します。
- 現れた入力欄に入力してください。各セルは全てプルダウン選択方式となっています。
- 選択項目は下表の通りとなっており、現行のマークカードと同様です。
- 左図の青枠内は固定値として自動挿入されますので、入力不要です。

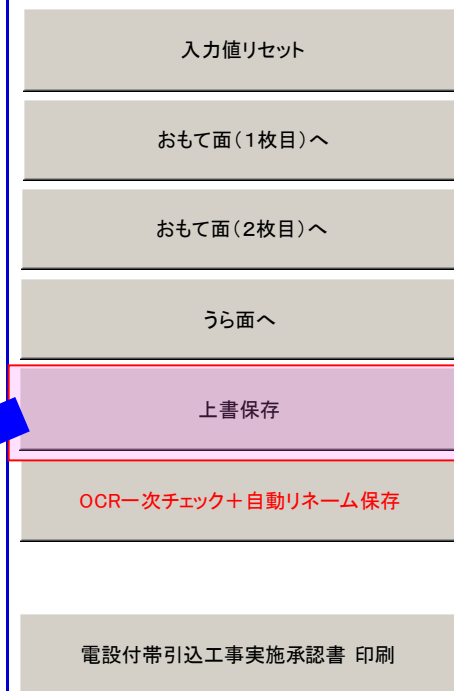
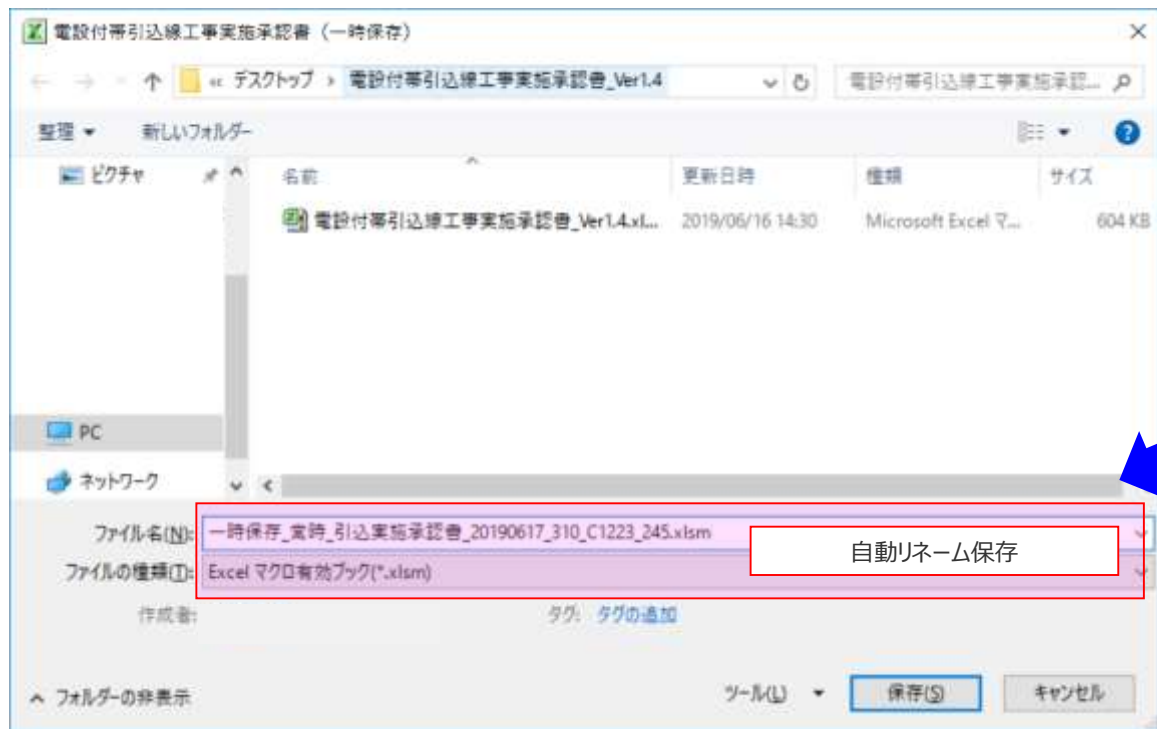
選択可能なプルダウンの選択肢一覧

付外	引込導線 種別	筒所数 太さ	足し(外)線			接続替			部分修繕			小修繕			活線雑作業	工の防護	承諾書取得	その他割増	違反件数	
			線種	条数	太さ	種別	条数	太さ	口数	種別	線種	条数	太さ	口数						総別
取付	方VV	22 1	DV	1 2	0 0	接替	1 2	1	支槍取替	DV	1 2	1 0 0	ケッチ	0	2.6	1 1	近接1	1	遠隔	1
取外	両VV	38 2	IV	2 2.6	1 1	無停	2 2.6	2	受口変更	IV	2 2.6	2 1 1	がいし	1	3.2	2 2	近接2	2	離島	2
	方IV	60 3	OW	3 3.2	2 2	接続	3 3.2	3	一部取替	OW	3 3.2	3 2 2	たるみ	2	22	3 3	近接3	3	交通	3
	両IV	4	VV	4 3 3	切離	4 4			VV	4 4 3 3				3	38	4 4	近接4	4	遠隔交通	4
		5		5 4 4		5 5				5 5 4 4				4	60	5 5	近接5	5	離島交通	5
		6		8 5 5		8 6				8 6 5 5				5	80上	6 6	変台1	6		6
		7		14 6 6		14 7				14 7 6 6			6	バインドレス	7 7	7 7	変台2	7		7
		8		22 7 7		22 8				22 8 7 7			7	DVラック	8 8	8 8	変台3	8		8
		9		38 8 8		38 9				38 9 8 8			8	引留白	9 9	9 9	変台4	9		9
				60 9 9		60				60 9 9			9	引留青			変台5			
				80		80				80										
				100		100				10 0										

5-1 編集を一時中断したい時は

編集を途中で一時中断したい時は、以下の手順で一時保存してください。

- 『**上書保存**』ボタンを押下してください。
- 『現在編集集中のブックを一時保存しますか？』と表示されますので、『はい』を選択してください。
- 『**一時保存_常時_引込実施承認書_yyyymmdd_事業所CD_工事会社CD_設計No.xlsm**』と自動でリネームされ保存画面が開きますので、任意の場所に保存してください。
- 再度ファイルを開くことで、編集を再開することができます。

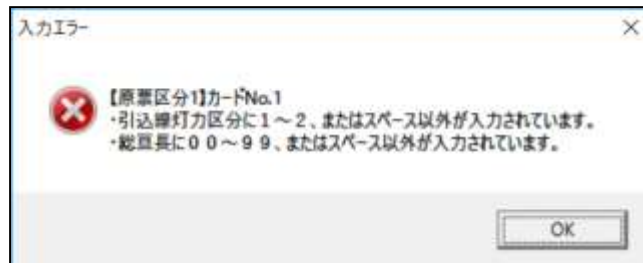
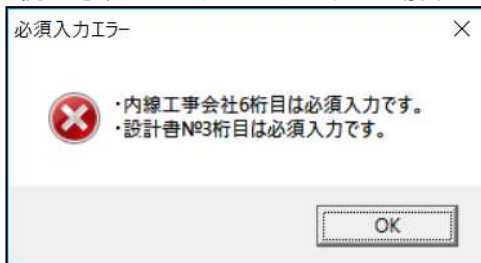


5-2 入力シートの入力が終わったら

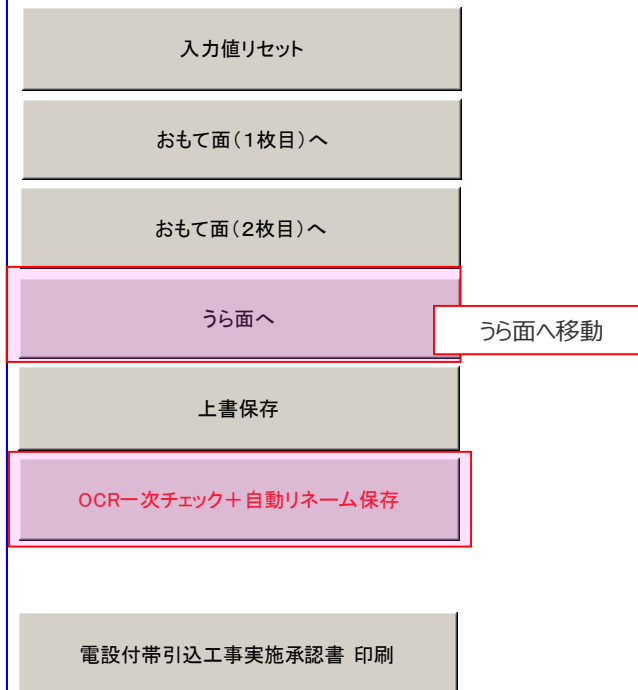
入力が完了したら、以下の手順で入力内容のチェックを行ってください。

- 『OCR一次チェック+自動リネーム保存』ボタンを押下してください。
- 『必須入力エラー』または『入力エラー』が表示された場合、未入力または誤入力がありますので、エラーダイアログの表示に従い訂正を行ってください。
- 『入力チェックが完了しました』と表示されたら、『OK』ボタンを押下してください。
- 『現在編集集中のブックを保存しますか？』と表示されますので、『いいえ』を押下してください。
- 続いて、うら面の作成を行います。『うら面へ』ボタンを押下し、うら面シートへ移動してください。

例：必須入力エラー、入力エラーの場合



例：正常にチェックが終了した場合



7 全ての編集が終わったら

入力が完了したら、以下の手順で保存してください。

- 『OCR一次チェック + 自動リネーム保存』ボタンを押下してください。
- 『入力チェックが完了しました』と表示されますので、『OK』ボタンを押下してください。
- 『現在編集集中のブックを保存しますか？』と表示されますので、『はい』を押下してください。
- 『常時_引込実施承認書_yyyymmdd_事業所CD_工事会社CD_設計No.xlsx』と自動でリネームされ保存画面が開きますので、任意の場所に保存してください。
- 以上で終了となります。お客さまのご契約先小売電気事業者の申込方法に準じ、作成したデータを送付してください。

